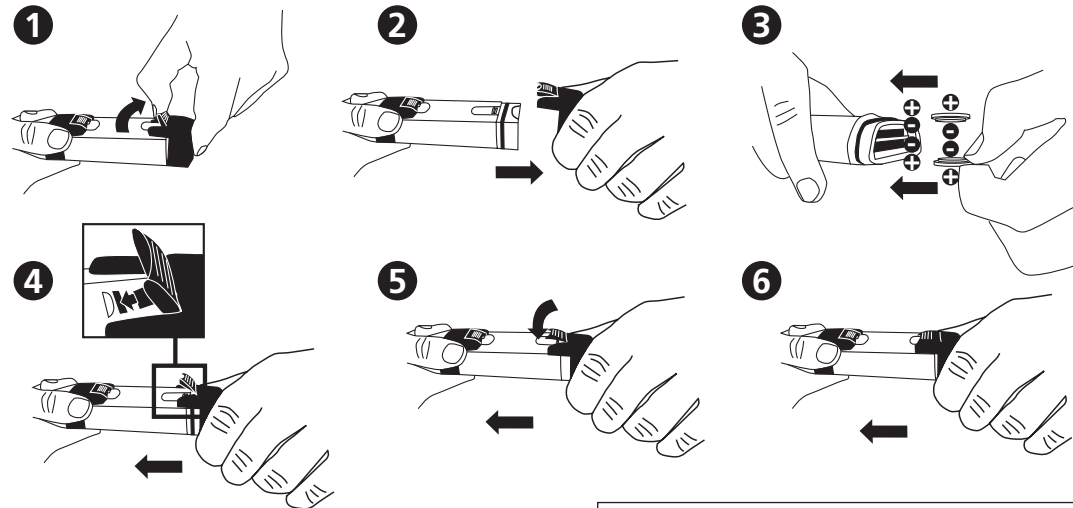




**SD 80**  
TDS

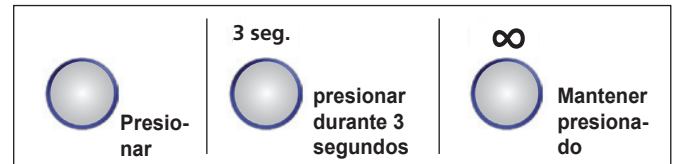
ES

**Inserte las baterías**

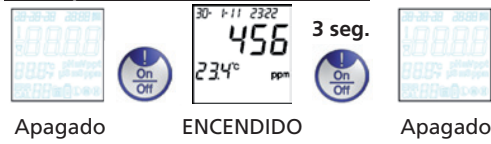


**MARGEN DE MEDIDA**

Retire la tapa protectora del cabezal palpador

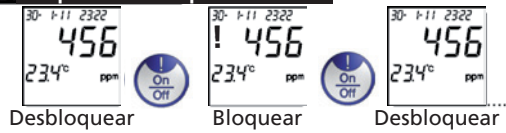


**A. Interruptor ENCENDIDO/ APAGADO**



Se apaga automáticamente después de 8 minutos de inactividad.

**B. Bloqueo/ desbloqueo de datos**



Es posible un leve retraso después de haber presionado antes de la congelación de los datos (!)

**C. Luz de fondo ENCENDIDA/APAGADA**



**D. Memorizar los datos**



Después de 3 seg. aparece el n° del archivo temporalmente en la pantalla, p. ej. 01. Una vez alcanzada la capacidad máxima de almacenamiento, se sobrescribirán los datos de los archivos más antiguos.

**CALIBRACIÓN TDS**

Los caracteres en **ROJO** representan „Símbolos intermitentes“.

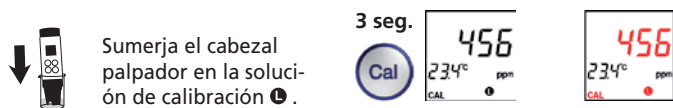
- ¡Nueva calibración después de solicitar una recomendación individual! Enjuague los electrodos con agua destilada después de cada medición.
- Si la temperatura se encuentra fuera del rango de medición aparece „ERR“. El instrumento de medición vuelve automáticamente al modo de medición.
- Si la lectura del estándar es de más del 30 % superior a la memoria intermedia, aparecerá „ERR“.

**E. Calibrar TDS**

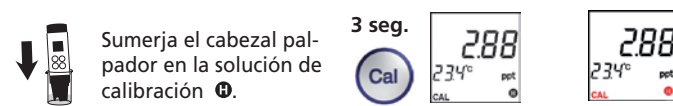
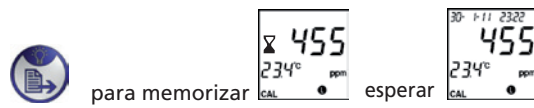
Retire la tapa protectora del cabezal palpador

Interruptor ENCENDIDO (véase A)

Reconocimiento automático de ● : 100-999 ppm y ⊕ : 1.00-10.00 ppt



Ajuste: para elevar (+): Cal + ⊕ para disminuir (-): ⊖



Ajuste: Cal + ⊕ para elevar (+); ⊖ para disminuir (-)



# AJUSTE

## F. Ajuste del sistema

Los caracteres en **ROJO** representan „**Símbolos intermitentes**“. Primero desbloquee los datos antes de hacer la elección en el menú (véase la parte superior B).

- 3 seg. 1x Llamar nuevamente los datos – vaya a I.
- 1x Seleccione el sistema de tope – vaya a II.
- 2x Ajuste de la fecha y la hora – vaya a III.
- 3x Ajuste de la temperatura – vaya a IV.
- 4x Establecer el tipo de visualización para la fecha y la hora – vaya a V.
- Llamar datos.

## I. Mostrar datos memorizados

- 3 seg. Presione para obtener otros archivos
- Salir

Borrar los datos memorizados.

- 3 seg. Salir automáticamente.
- 3 seg. Salir automáticamente.

## II. Seleccione el factor TDS (0,7/0,5)

- 3 seg. 1x Salir

## III. Ajustar fecha y hora

Seleccione primero V. "Tipo de visualización para fecha y hora".

- 3 seg. 2x Salir
- Reloj de 24 horas
- 3 seg. Salir
- Reloj de 12 horas AM/PM

Ajuste: para elevar (+); para disminuir (-)

## IV. Ajustar el sistema de temperatura (°C/°F)

- 3 seg. 3x Salir

## V. Establecer el tipo de visualización para fecha y hora

- 3 seg. 4x Salir

## Códigos de error y medidas de solución

Descripción	Área	Medidas de solución
1 Electrodo no instalado o defectuoso	Termistor Q,5K-100kΩ	Instalar o sustituir los electrodos
2 Sin utilizar		
3 Temperatura fuera del margen de medida	0-60°C	Lleve la solución a una temperatura dentro del margen de medición
4 Sin utilizar		
5 Valor de calibración fuera del margen de medición	70 %-130 % (compare con el valor estándar)	Calibre nuevamente los electrodos o sustitúyalos o utilice el valor estándar (retire las baterías)
6 TDS fuera del margen de medición	<10,00 ppt	Utilice otra solución

## SD80 TDS-Características/ funciones

- 1 Rango de funcionamiento: 0-60°C, <10,00 ppt
- 2 Inversión de polaridad automática ppm y ppt, ppm: 0-999 ppm; ppt: 1,00-10,00 ppt
- 3 Calibración hasta de 2 puntos para el modo manual, valor regulable +/-50 %
- 4 Resolución TDS: 1 ppm (<=999 ppm) y 0,01 ppt (1,00-10,00 ppt); precisión: ±3%FS
- 5 Resolución de temperatura 0,1°C; precisión: ±1°C, sistema a elección °C/°F
- 6 Factor TDS posible de seleccionar, 442:0,7, NaCl:0,5
- 7 Visualización de hora y fecha/ sello con 25 registros memorizados (no volátil)
- 8 22x22 mm pantalla LCD con luz de fondo verde-amarillo
- 9 Baterías 2x CR2032
- 10 Apagado automático para ahorrar energía de las baterías (después de 8 min. de inactividad)

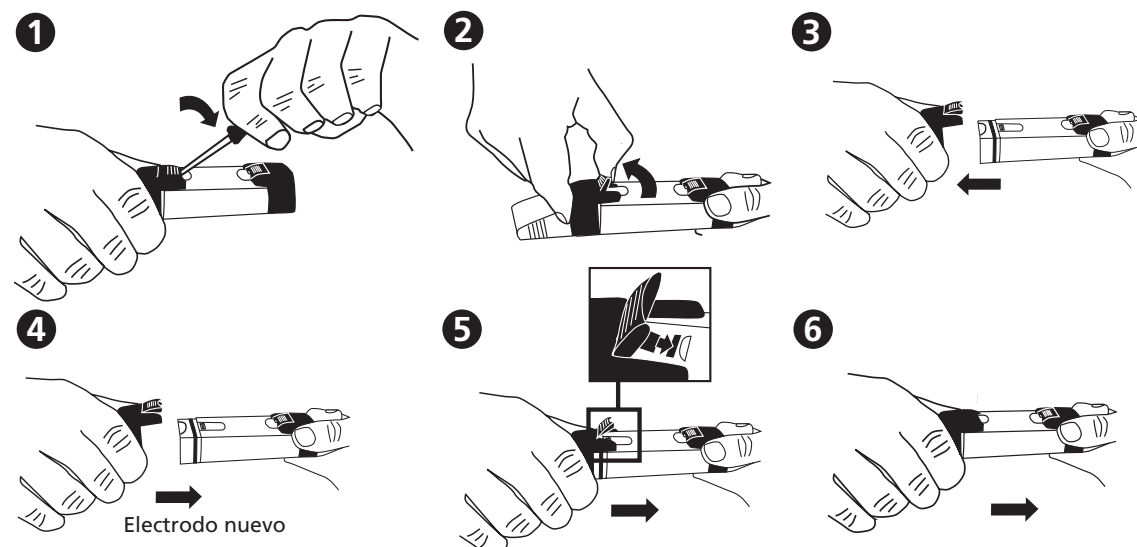
## Contenido

- 1 instrumento de medida TDS SD 80 en una caja de plástico resistente con cinta
- 2 baterías
- 1 manual de instrucciones
- Código: 19 48 03

## Accesorios

- 195 00 17 Batería CR 2032 (son necesarias 2 baterías)
- 19 48 22 Electrodo de recambio
- 38 48 01 Copa graduada 100 ml

## VI. Cambio del electrodo



Se encuentran disponibles manuales de instrucciones en otros idiomas, visite la página [www.lovibond.com](http://www.lovibond.com)