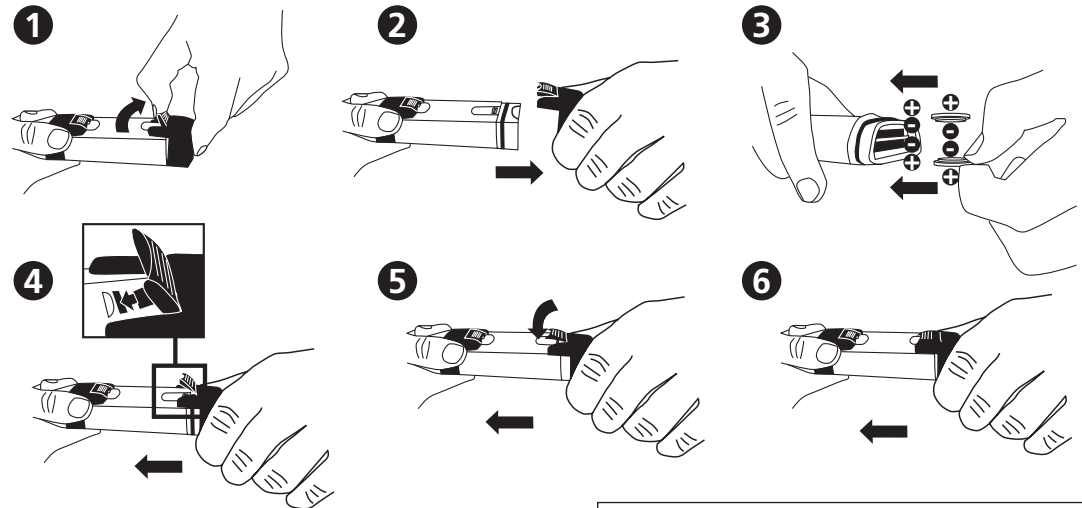




SD 80

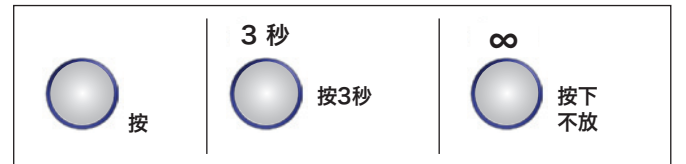
TDS 测试仪

塞入电池

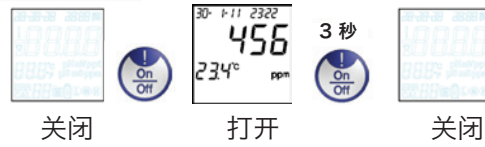


测量

从探针上移除保护帽

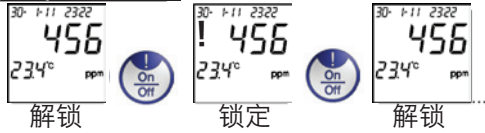


A. Power ON/OFF



8分钟不使用之后会自动关闭。

B. 锁定/解锁数据!



按下之后在数据冻结之前可能会有稍微延迟 (!)。

C. 背光开/关



D. 储存数据



3秒之后，文档编号会暂时出现在显示器上，例如01。
一旦储存达到了最大容量，数据会覆盖最旧的文档。

TDS 校准

红色字符代表“闪光符号”。

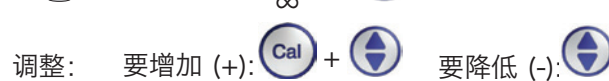
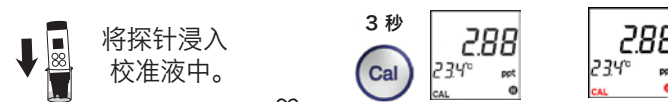
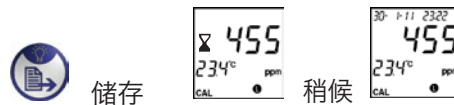
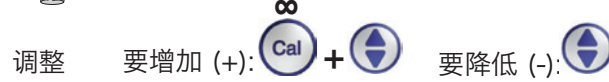
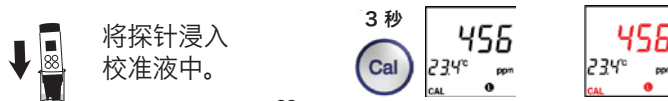
- 根据个别建议重新校准！在每次测量之后用蒸馏水清洗电极。
- 如果温度超出了界限，则会出现“出错”信息。TDS计会自动返回到测量模式。
- 如果默认读数超出了标准缓冲幅度的30%以上，则会出现“出错”信息。

E. 校准 TDS

从探针上移除保护帽

电源打开 (见A)

自动识别: 100~999 ppm 和: 1.00~10.00 ppt



设置

F. 系统设置

红色字符代表“闪光符号”。

进行菜单选择之前首先要解冻数据（见操作侧B）

- 3秒 检索数据 转到。
- 1x 选择缓冲系统 转到III。
- 2x 设置日期和时间 转到III。
- 3x 设置温度 转到 IV。
- 4x 设置数据/时间显示类型，转到V。
- 要进入。

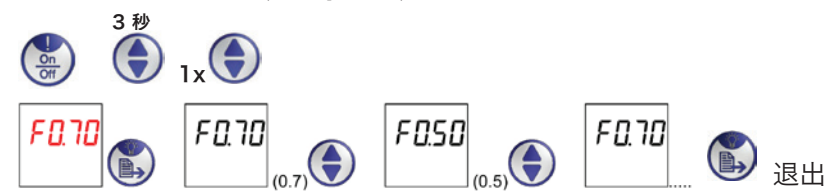
I. 检索数据



删除已存储数据。

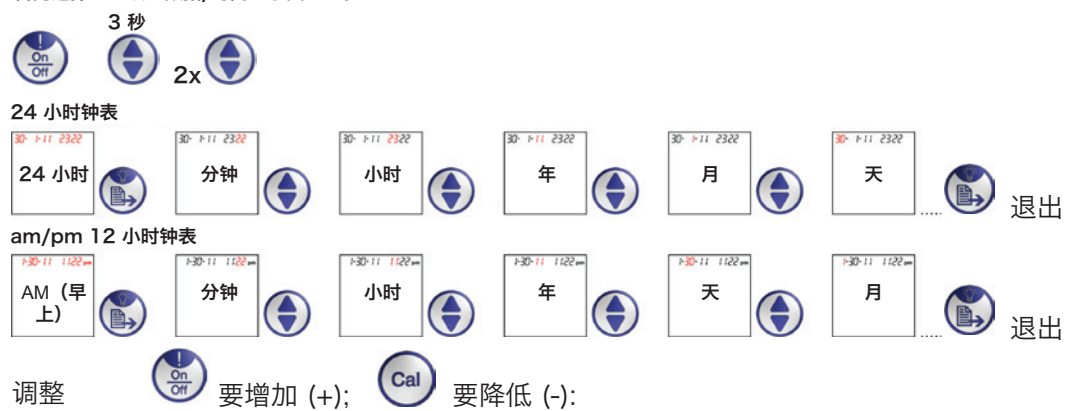


II. 选择TDS 因子(0.7/0.5)



III. 设置日期和时间

首先选择V. “设置数据/时间显示类型”。



IV. 设置温度系统 (° C/° F)



V. 设置数据/时间显示类型



出错代码和操作

描述	幅度	操作
1 电极未安装或坏了	热敏电阻: 0.5~100k Ω	安装或取代电极
2 未使用		
3 超出幅度的温度	0~60° C	将溶液温度调到幅度之内
4 未使用		
5 超出幅度的校准值	70%~130% (和默认值相比较)	重新校准或更换电极, 或使用默认值 (移除电池)
6 超出幅度的TDS	<10,00 ppt	使用其他溶液

SD 80 TDS 导电性规格/功能

- 1 操作幅度: 0-60° C, <10,00 ppt
- 2 自动切换 ppm和ppt: 0~999 ppm; ppt:1.00~10.00 ppt
- 3 手动模式2点校准, +/-50%可调值
- 4 分辨能力 1ppm(<=999ppm) & 0.01 ppt(1.00-10.00ppt); 精确度: ±3%FS
- 5 温度分辨能力: 0.1° C; 精确度: ±1° C; 可选°C/F系统
- 6 可选TDS因素, 442:0.7, NaCl:0.5
- 7 时间和日期显示/25套数据储存 (不易丢失)
- 8 22x22mm LCD屏幕, 带黄绿色背光
- 9 2xCR2032 电池
- 10 自动关闭电源, 节省电池 (8分钟没有工作之后)

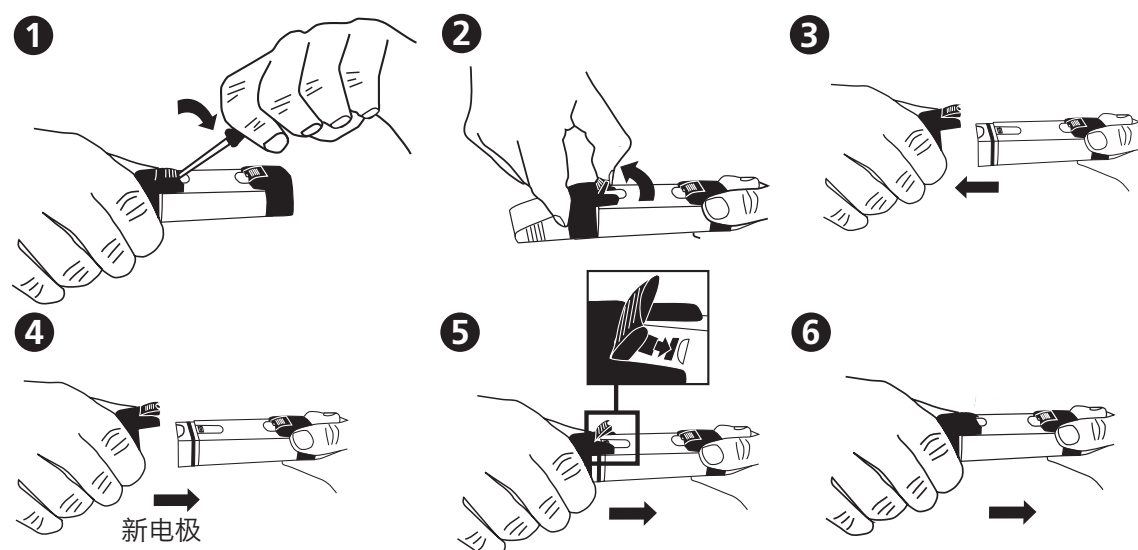
内容

- 1个 TDS 计 SD 80, 坚固塑料
- 外壳, 带子
- 2 节电池
- 1个说明手册
- 代码: 19 48 03

附件

- 195 00 17 电池 CR 2032 (需要 2 节电池)
- 19 48 22 替换电极
- 38 48 01 烧杯, 100 毫升

VI. 电极更换



要获取其他语言的说明手册, 请访问www.lovibond.com