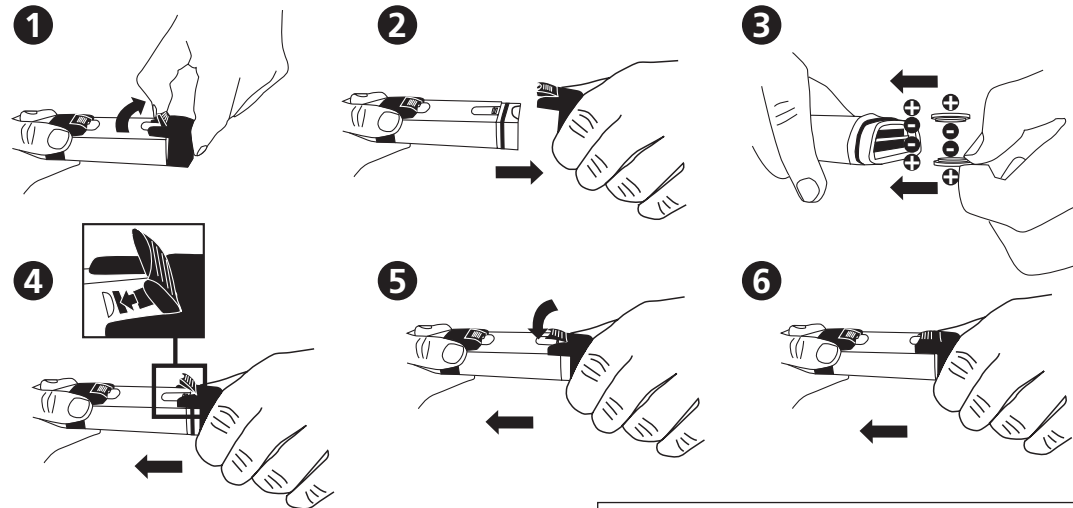




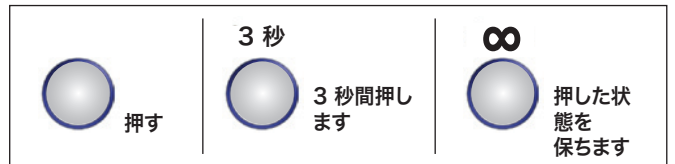
SD 70  
Con

電池を挿入します



測定

検査デバイスから保護キャップを取り外します



A. Power ON/OFF



アイドル状態が 8 分続くと自動的に電源が切れます

B. データのロック/ロック解除



データが固定される前に  
多少の遅延が発生する場合があります。

C. バックライト オン/オフ



D. データの保管



3 秒経過した後、「01」などのファイル番号が一時的にディスプレイに表示されます。保存できる最大容量に達すると、データは一番古いファイルを上書きします。

CON CALIBRATION

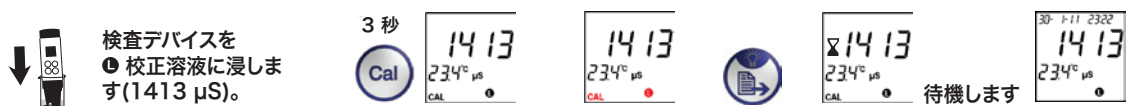
赤色の文字は「点滅するシンボル」を表します。

- ・独自の推奨基準に従ってもう一度校正を行ってください。計測後は必ず蒸留水で電極を洗ってください。
- ・温度が範囲外にある場合は、「ERR」と表示されます。計器は自動的に測定モードに戻ります。
- ・デフォルトの測定値が標準バッファ範囲を 30% 以上超える場合は、「ERR」が表示されます。

E1. 自動モード

検査デバイスから保護キャップを取り外します。  
電源オン (A を参照)

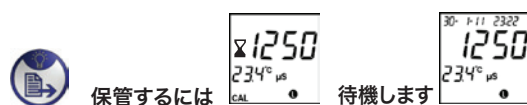
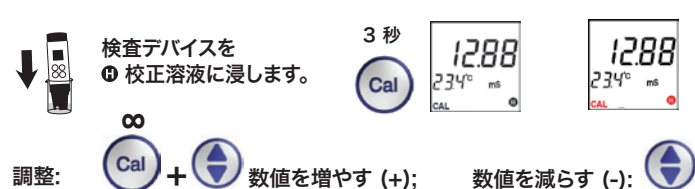
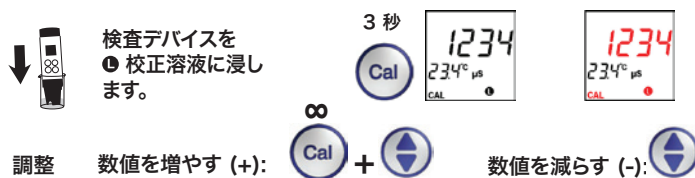
①: 1413 μS および ②: 12.88 mS の自動識別



E2. 手動モード

検査デバイスから保護キャップを取り外します。  
電源オン (A を参照)

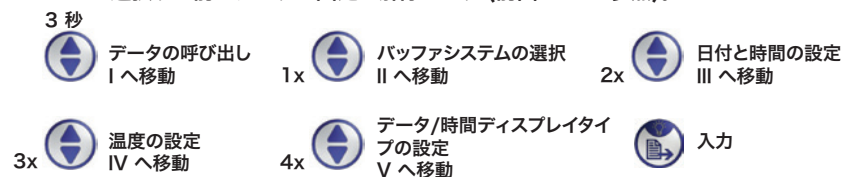
①: 200 ~ 2000 μS に制限; ②: 2.00 ~ 20.00 mS に制限



# 設定

## F システム設定

赤色の文字は「点滅するシンボル」を表します。  
メニューを選択する前にデータの固定を解除します (前面の B を参照)。



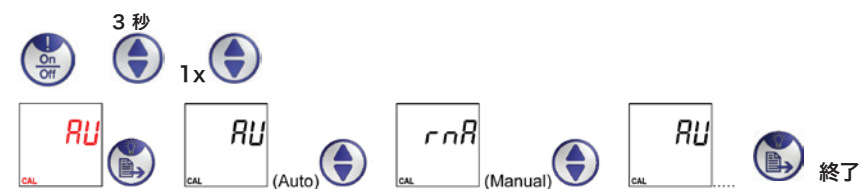
### I. データの呼び出し



保管されているデータを削除します。



### II. 校正モードの選択



### III. 日付と時間の設定

V. 「データ/時間ディスプレイタイプの設定」を選択します。



調整: 数値を増やす (+); 数値を減らす (-)

### IV. 温度システムの設定 (°C/°F)



### V. データ/時間ディスプレイタイプの設定



### エラーコードと対応

説明	範囲	対応
1 電極が設置されていないか、無効な状態	サーミスタ: 0.5k~100k Ω	電極を設置または交換する
2 不使用		
3 温度が範囲外	0~60°C	溶液を範囲内の温度にする
5 校正値が範囲外	70%~130% (デフォルト値と比較)	校正を再実行、電極を交換、またはデフォルト値を使用する (電池を取り外すこと)
6 伝導性が範囲外	<20.00 mS	別の溶液を使用する

### SD70 Con 伝導性の仕様/機能

- 動作範囲: 0~60°C、<20.00mS
- μS と mS の自動切り替え。μS: 1~1999μS; mS: 2.00~20.00mS
- 自動モードでは 1 または 2 点校正。使用される標準バッファ: 1413μS および/または 12.88mS
- 手動モードは 2 点校正まで。+/-50% 調整可能な値
- 伝導性分解能: 1μS (<=1999μS) および 0.04mS (2.00~20.00mS); 精度: ±3%FS
- 温度分解能: 0.1°C; 精度: ±1°C、°C/°F システムから選択可能
- 自動温度補償 (2%/°C)
- 時間と日付表示/25 セットのデータ保管によるスタンプ (非揮発性)
- 22x22mm LCD スクリーン、イエローグリーンバックライト
- CR2032 電池 x2
- 電池を節約するため自動的に電源をオフ (アイドル状態が 8 分続いた場合)

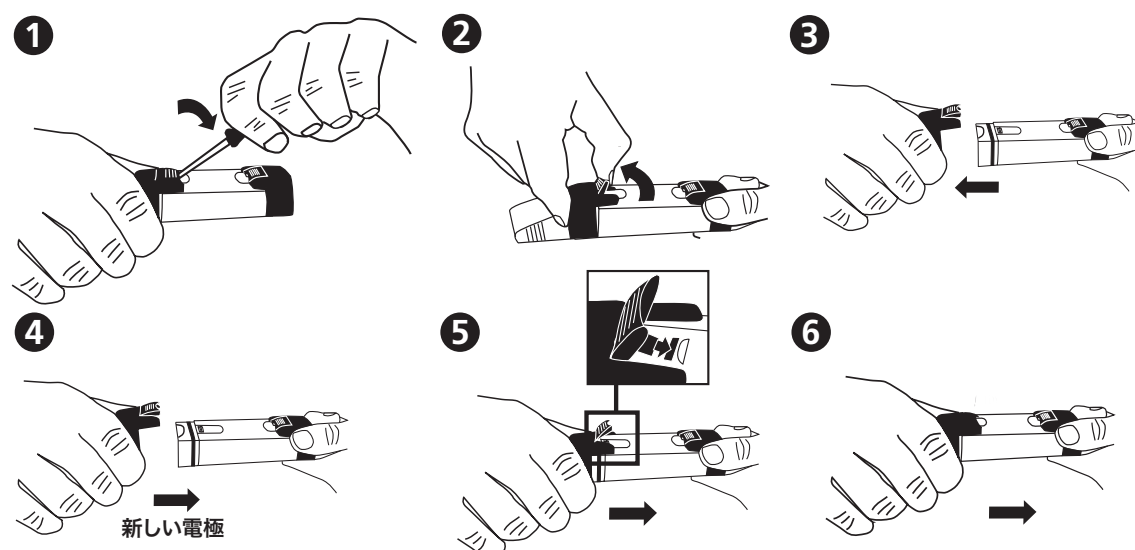
### 内容物

- ストラップ付きの堅固なプラスチックケース入り Con Meter SD 70 x 1
- 電池 x 2
- 操作マニュアル x 1
- 注文コード: 19 48 02

### アクセサリ

- 1950017 電池 CR 2032 (電池は 2 個必要です)
- 19 48 22 交換用電極
- 384801 ビーカー、100 ml

### VI. 電極の交換



その他の言語でも操作マニュアルをご利用いただけます。[www.lovibond.com](http://www.lovibond.com) をご覧ください。