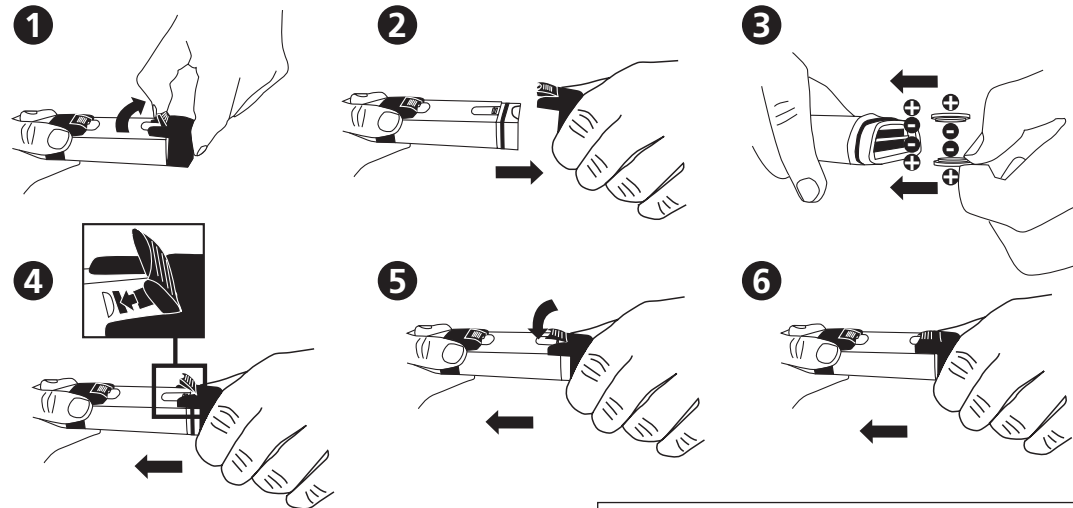




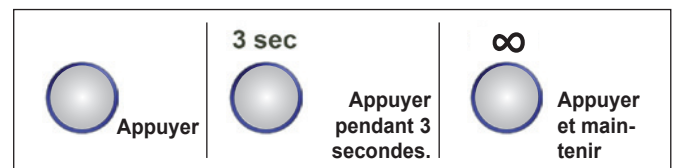
SD 70  
Con

**Mettre en place les piles.**



**MESURE**

Enlever le capuchon de protection de l'électrode.

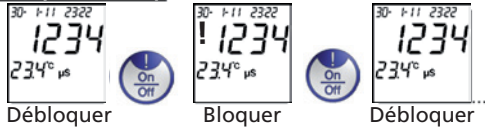


**A. Marche/arrêt**



S'arrête automatiquement après 8 minutes d'inactivité.

**B. Bloquer/débloquer des données**



Possible retard léger après la pression sur la touche avant le gel des données (!).

**C. Rétroéclairage MARCHÉ/ARRÊT**



**D. Stocker les données**



Après 3 sec, le no de fichier s'affiche quelques instants sur l'afficheur, par ex. 01. Lorsque le stockage a atteint la capacité maximale, les données écrasent le fichier le plus ancien.

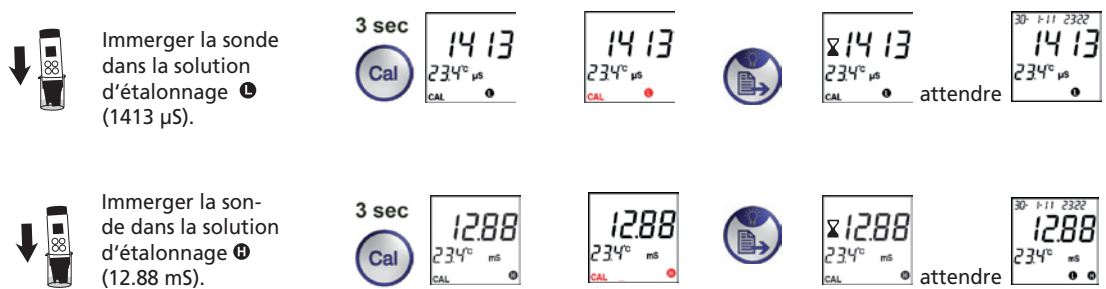
**ÉTALONNAGE CON**

Les caractères en **ROUGE** représentent des „symboles clignotants“.

- Procéder au réétalonnage suivant les recommandations individuelles! Rincer l'électrode à l'eau distillée après chaque mesure.
- „ERR“ s'affiche si la température est en dehors de la plage. L'appareil de mesure retourne automatiquement au mode de mesure.
- „ERR“ s'affiche si la lecture par défaut est de plus de 30% en dehors de la plage-tampon.

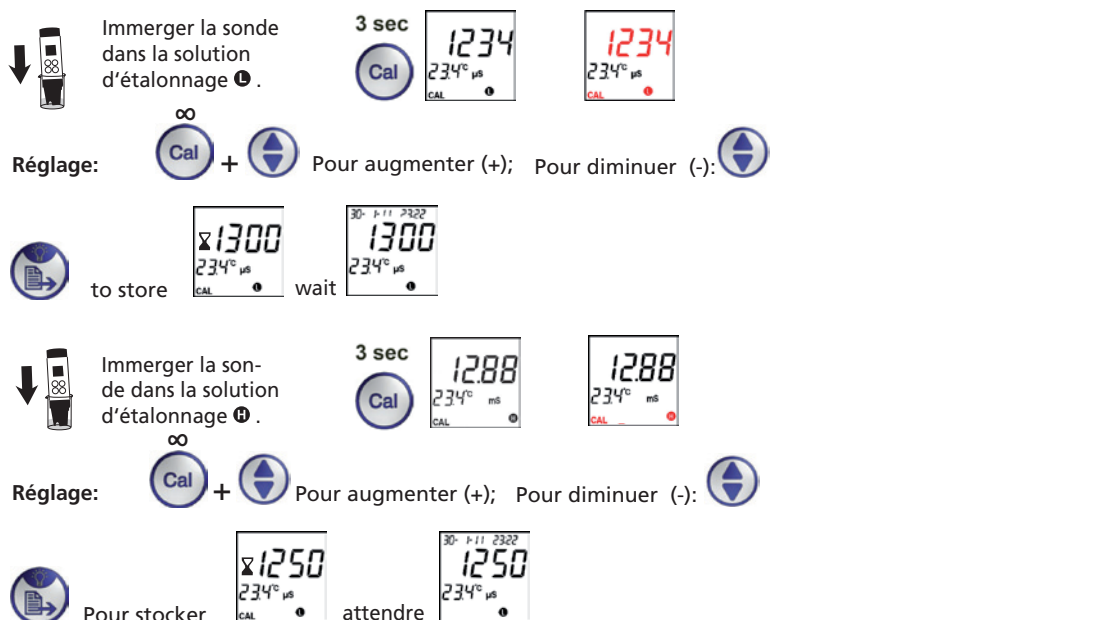
**E1. Mode Auto**

Enlever le capuchon de protection de la sonde.  
Mettre en marche (voir A).  
Auto-identification pour **Ⓛ** : 1413 µS et **Ⓜ** : 12.88 mS



**E2. Mode manuel**

Enlever le capuchon de protection de la sonde.  
Mettre en marche (voir A).  
**Ⓛ**: limité à 200 ~ 2000 µS; **Ⓜ**: limité à 2.00 ~ 20.00 mS



# CONFIGURATION

## F. Configuration du système

Les caractères en **ROUGE** représentent des „symboles clignotants“.

Libérer d'abord les données (voir face avant B) avant la sélection du menu.

3 sec Rappeler les données. Aller à I.

1x Sélectionner le système tampon. Aller à II.

2x Régler la date et l'heure. Aller à III.

3x Régler la température. Aller à IV.

4x Régler le mode d'affichage des données/de l'heure. Aller à V.

Pour valider.

### I. Rappeler les données

3 sec Appuyer pour plus de fichiers. Quitter

Delete stored data.

3 sec **CLEAR** **CLEAR** 1234 234°C 0 100 Arrêt automatique

### II. Select Calibration Mode

3 sec 1x **RU** **RU** (Auto) **rnR** (Manuel) **RU** Quitter

### III. Régler la date et l'heure

Sélectionner d'abord V. „Mode d'affichage des données/de l'heure“.

3 sec 2x

Horloge 24 heures

24 h Minutes Heures Année Mois Jour Quitter

Horloge 12 heures AM/PM

AM PM Minutes Heures Année Jour Mois Quitter

Réglage: Pour augmenter (+); Pour diminuer (-)

### IV. Régler le système de température (°C/°F)

3 sec 3x 234°C 234°C 74°F 234°C Quitter

### V. Régler le mode d'affichage des données/de l'heure

4x Sélectionner Sélectionner Quitter

AM/PM ou Horloge 12 heures ou Horloge 24 heures

### Codes d'erreur et actions

Description	PlageActions	Actions
1 L'électrode n'est pas installée ou elle	Thermistance 0,5K~100kΩ	Installer ou remplacer l'électrode est erronée
2 Non utilisé		
3 Température hors de la plage	0~60°C	Amener la solution à une température comprise dans la plage admissible.
4 Non utilisé		
5 Valeur étalonnée de la plage la valeur par défaut	70%~130% (comparer avec)	Procéder au réétalonnage ou remplacer l'électrode ou utiliser la valeur par défaut (enlever les piles)
6 Conductivité hors de la plage	<20.00 mS	Utiliser une autre solution

### Spécifications de conductivité/caractéristiques SD 70

- Plage de fonctionnement : 0~60°C, <20,00mS
- Commutation automatique entre µS et mS. µS : 1~1999µS ; mS : 2,00~20,00mS
- Étalonnage à 1 ou 2 points pour le mode auto. Tampons standard utilisés : 1413µS et/ou 12,88 mS
- Étalonnage à 2 points max. pour le mode manuel, valeur réglable +/-50%
- Résolution de la conductivité : 1µS (<=1999 µS) et 0,01 mS (2,00~20,00mS); précision : ±3%FS
- Résolution de la température : 0,1°C ; précision : ±1°C, système °C/°F sélectionnable
- Compensation en température automatique (2%/°C)
- Affichage de la date et de l'heure/estampille avec 25 sets de stockage de données (non-volatile)
- Afficheur à cristaux liquides de 22x22 mm, avec rétroéclairage jaune-vert
- 10 2 piles CR2032
- Arrêt automatique pour économiser les piles (8 minutes d'inactivité)

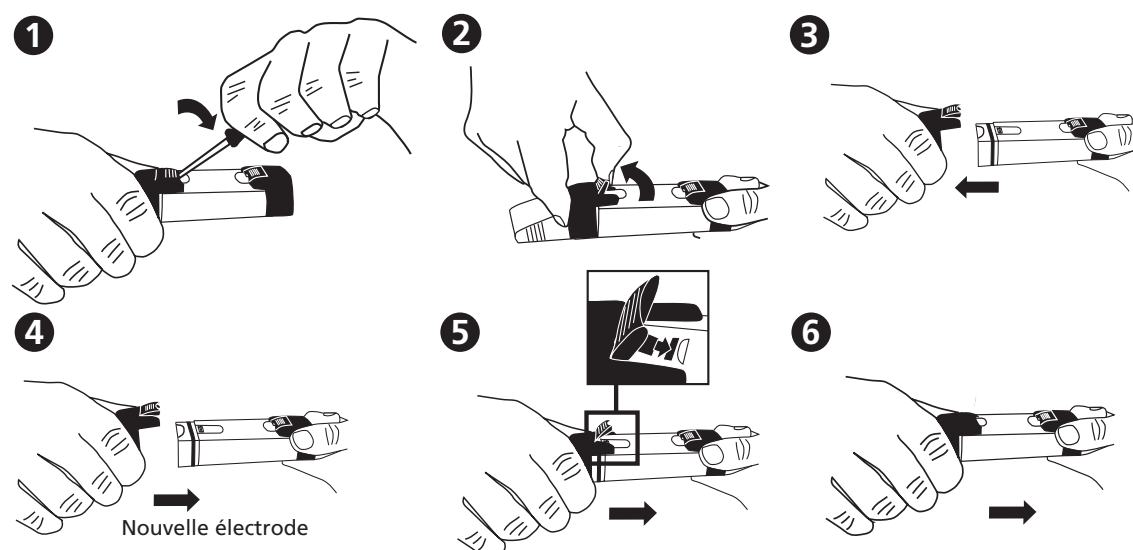
### Contenu

- 1 appareil de mesure de Con SD 70 en coffret plastique robuste avec lanière
- 2 piles
- 1 manuel d'utilisation
- Code: 19 48 02

### Accessories

- 195 00 17 Pile CR 2032 (2 piles requises)
- 19 48 22 Electrode de rechange
- 38 48 01 Bécher, 100 ml

### VI. Remplacement de l'électrode



Manuels d'utilisation disponibles en d'autres langues, visiter [www.lovibond.com](http://www.lovibond.com)